

住民と行政が協働するまちづくり 「集落自治座談会」を終えて

集落自治座談会とは

これからの地域づくりは「要求型から提案型への転換」を基本に、住民自らが進めたい行動する住民自治を確立することが必要です。そこで、まずは行政が各集落へ出向き、地域が抱える様々な課題・夢・提案などについて話し合う「集落自治座談会」を開催しました。座談会では、まず町長がまちづくりの基本姿勢について話をした後、参加住民と自由に討論する形で行いました。



集落自治座談会のようす

参加状況

昨年8月8日に新田集落から始まった集落自治座談会は、5月23日の湯屋集落を最後に全87集落の日程が終わり、延べ1,046人の参加をいただきました。「集落で開催」という初の試みであったため、今まで発言する機会が少なかった高齢者や女性の意見も多く聞くことが出来ました。その反面、20〜40代の若い世代の参加者が少なく、若年層の意見を聞く場にはならなかった面もありました。

地区	座談会日程	参加者(人)
山郷	8/ 8 ~ 8/29	92
那岐	9/ 3 ~ 10/10	200
士師	10/15 ~ 11/ 7	130
富沢	11/27 ~ 12/18	130
山形	1/10 ~ 2/19	164
智頭	3/ 5 ~ 5/23	330
計	全 65 回	1,046

各集落からの主な意見

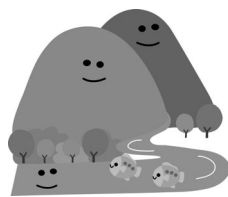
獣害関連

○イノシシ・鹿対策についての要望が多数。



河川・水路関連

○災害や獣害等により、水路の利用が困難な場所がある。
○河川の河床が源流域では下がり、中流域では逆に上がり、取水等に弊害が出ている。
○河川護岸が崩壊し、危険な場所がある。



道路関連

○国道からの排水が集落に進入し困っている。
○集落内に大型車輛の回し場を整備して欲しい。
○道路の陥没、ガードレールの改修または新設等。
○橋の老朽化。
○街灯が無く暗い場所がある。
○集落内の道路拡幅。

交通関連

○鳥取自動車道福原バス停をICに出来ないか？
○鳥取自動車道に智頭への誘導案内看板の設置。
○横断歩道に信号機の設置。
○タクシー助成の創設。



地域活性化関連

○集落内活性化施設の増築・改修について。
○旧小学校への簡易水道の接続。
○集落内に伝わる仏像を世に出したい。
○森林セラピーを全町内へ拡大。



学校統合・通学関連

○学校統合に伴うバス停の整備。
○地域住民の高齢化により、通学路の草刈り等が困難。
○町道の白線が消え、危険。
○小学校バス停の屋根設置。
○旧小学校プールの管理。



防災防火関連

○集落内用水の不足に懸念があり、防火水槽の設置。
○消防屯所の新設。



税関連

○固定資産税の宅地内課税についての見解は？

生活環境関連

○農道法面の草刈り充実。
○マンホールが浮いて危険な箇所がある。
○倒壊の危険がある空き家について。



除雪関連

○集落内の除雪拡充。
○除雪機の導入支援。
○ポンティア除雪に対して燃料費の支援。



企業誘致関連

○三田団地への企業誘致。
○企業誘致の促進。

子育て関連

○保育料が高い。



林業関連

○林道穂見山線の整備再開。
○宇波竹之下線崩落。
○間伐促進。



農業関連

○智頭米PRと販路の拡大。



観光関連

○那岐山へトイレ設置。

水道関連

○簡易水道関連施設の管理。

その他役場に対して

○水路、道路整備を要望しても回答がない。
○集落への配布物が多い。



意見・要望への対応

みなさんからの意見に対して、各地区の座談会終了後、現地調査を行いました。

調査日

山郷地区	9月5日
那岐地区	10月12日
士師地区	12月5日
富沢地区	12月26日
山形地区	2月22日
智頭地区	5月24日

そのなかで、出来ることは早急に対応しており、その一部を紹介いたします。

○橋の老朽化

↓橋の修繕工事は国の交付金を活用して進めており、町内120ヶ所以上の橋を数年間かけて行います。

○タクシー助成の創設

↓今年度から開始しました。

○小学校バス停の屋根設置

↓10mの屋根を設置しました。

○保育料が高い

↓今年度から減額しました。

また、住民と行政が協働して改善出来た事例もあります。

那岐地区・真鹿野集落で行われた座談会で「集落内に大型車輛の回し場を整備して欲しい」という要望が出ました。集落の人が土地の所有者と交渉し、集落で借地料を負担するという事で用地交渉がまとまり、すぐに町が回し場の整備を行いました。



整備された車輛回し場

1から10まで行政に任せるのではなく「自分たちで出来ることは自分たちで」という住民自治の姿勢です。

こうした住民自治の力をつけることで、智頭町がより一層光り輝くのではないのでしょうか。