

智頭町の現状について【統計資料】

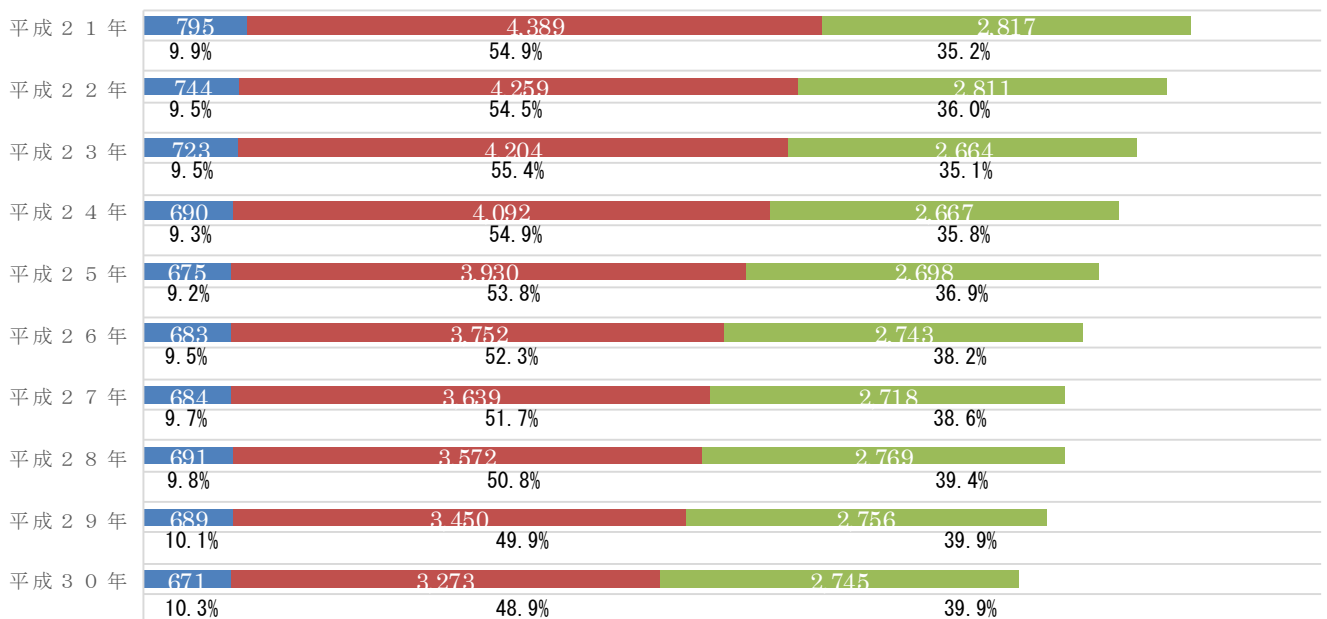
1 人口などの状況

1) 人口の推移

本町の人口は、昭和30年の14,643人をピークに年々減少しています。近年では2%~3%と緩やかな減少ですが、年少人口(0歳~14歳)が、平成16年から平成25年までの10年間で約350人減少し、少子高齢化が確実に進んでいます。

人口・世帯数の推移（住民基本台帳）

■ 15歳未満（人） ■ 15~64歳（人） ■ 65歳以上（人）



【年齢3区分による人口と世帯規模の推移】（県人口動態調査）

（単位：人）

智頭町	15歳未満	15~64歳	65歳以上	総人口	世帯数
平成21年	795	4,389	2,817	8,001	2,566
平成22年	744	4,259	2,811	7,814	2,558
平成23年	723	4,204	2,664	7,597	2,541
平成24年	690	4,092	2,667	7,455	2,534
平成25年	675	3,930	2,698	7,309	2,523
平成26年	683	3,752	2,743	7,184	2,518
平成27年	684	3,639	2,718	7,043	2,499
平成28年	691	3,572	2,769	7,031	2,485
平成29年	698	3,450	2,756	6,905	2,481
平成30年	671	3,273	2,745	6,689	2,487

■児童数の推移

児童数(0歳～11歳)は、平成25年度には516人まで減少(H21対比10%減)したものの、平成26年度以降は就学前児童(0～5歳)及び小学生児童(6～11歳)ともに増加に転じています。

【0歳～11歳人口の推移】(県人口動態調査)

	H21	H22	H23	H24	H25	H26	H27	H28	H29	H30	R1
0歳	37	41	43	31	41	41	39	38	34	37	30
1歳	33	35	35	45	34	47	41	43	42	33	37
2歳	49	30	43	37	47	36	49	47	41	42	33
3歳	39	47	34	42	39	50	49	48	52	40	37
4歳	40	40	49	35	42	40	44	50	60	49	44
5歳	39	41	44	52	39	41	48	44	46	58	46
小計	237	234	248	242	242	255	270	270	275	259	
6歳	45	36	40	45	54	40	44	51	48	45	57
7歳	45	46	44	41	45	55	52	45	47	47	47
8歳	61	46	45	44	41	46	46	53	48	42	44
9歳	54	60	45	45	44	41	42	47	47	48	44
10歳	55	52	61	44	45	43	38	45	54	45	50
11歳	71	54	52	62	45	45	48	40	45	55	43
小計	331	294	287	281	274	270	270	281	289	282	285
合計	568	528	535	523	516	525	540	551	564	541	507

※R1 数値は R1.12 月末時点の人数

■人口動態

平成21年以降の本町の自然動態を見ると、それ以前と同様にすべての年で死亡数が出生数をはるかに上回っており、自然減となっています。また、社会動態でもすべての年で転出が転入を上回っており人口が減少していますが、転出者数は毎年減っていています。

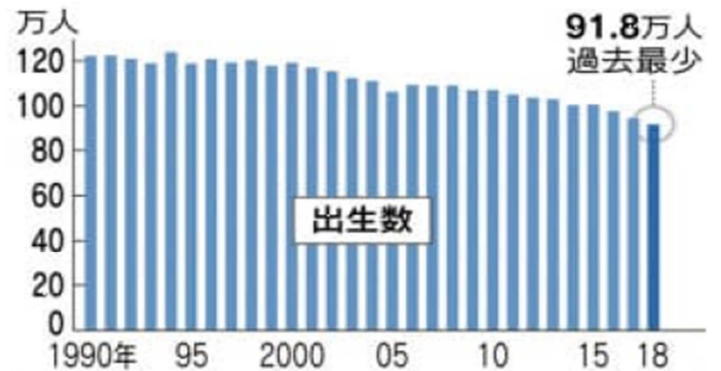
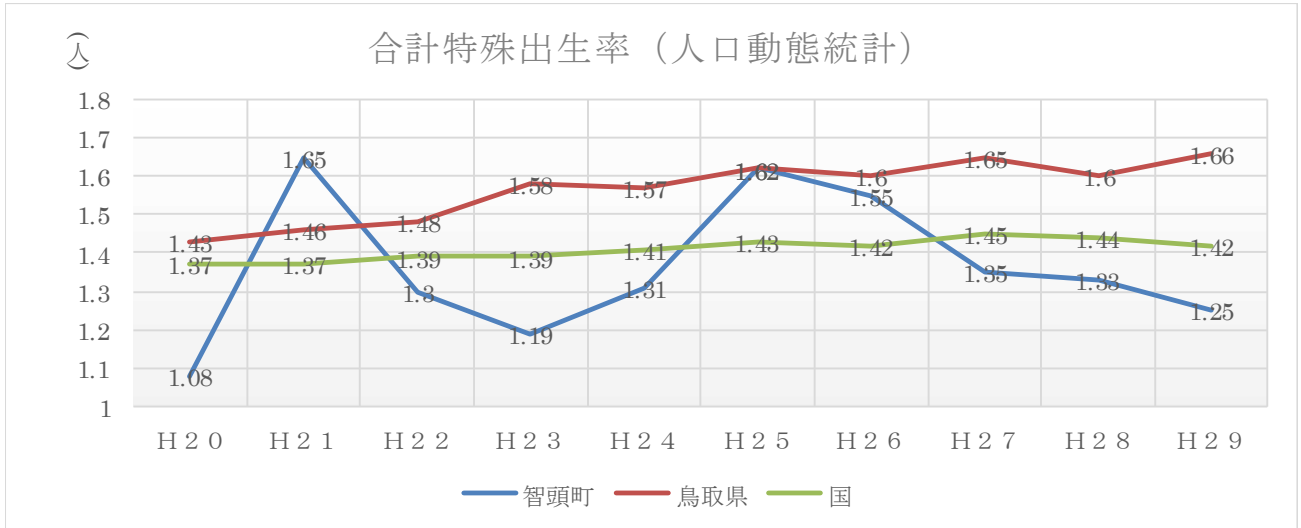
智頭町		H21	H22	H23	H24	H25	H26	H27	H28	H29	H30	R1
自然 動態	出生数	37	41	43	31	41	41	39	38	34	37	25
	死亡数	123	118	145	113	127	126	158	139	135	148	114
差 数		△ 86	△ 77	△ 102	△ 82	△ 86	△ 85	△ 119	△ 101	△ 101	△ 111	△ 89
社会 動態	転 入	199	162	202	189	167	194	224	196	194	125	196
	転 出	303	264	228	230	218	235	218	207	222	251	237
差 数		△ 104	△ 102	△ 26	△ 41	△ 51	△ 41	6	△ 11	△ 28	△ 126	△ 41

※R1 数値は H31.1 月～R1.12 月末までの人数

■合計特殊出生率

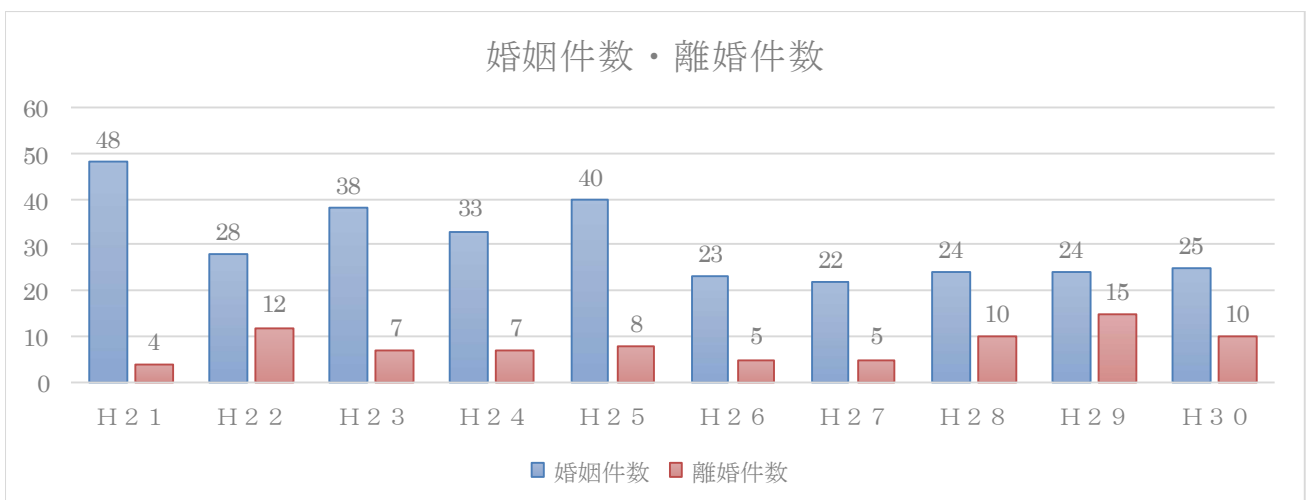
1人の女性が一生の間に産む子どもの数は、平成22年以降は県平均を下回る傾向が続いています。共働き世帯が増えるなか、出産・育児と仕事が両立しやすい環境の整備が求められます。

(15歳～49歳の女性の年齢別出生数を合計:人口を維持するためには2.08が必要とされている)



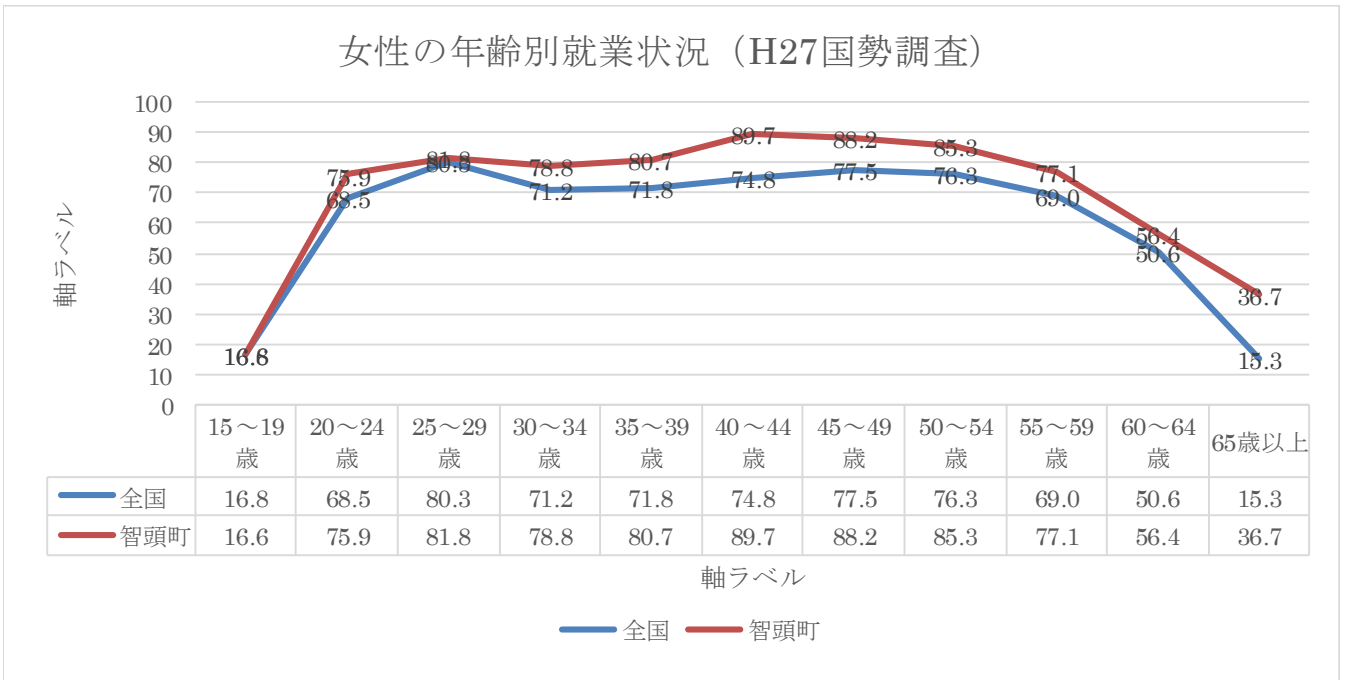
■婚姻・離婚

婚姻件数は依然と低いままですが、離婚件数が増加傾向にあります。



5) 就労状況

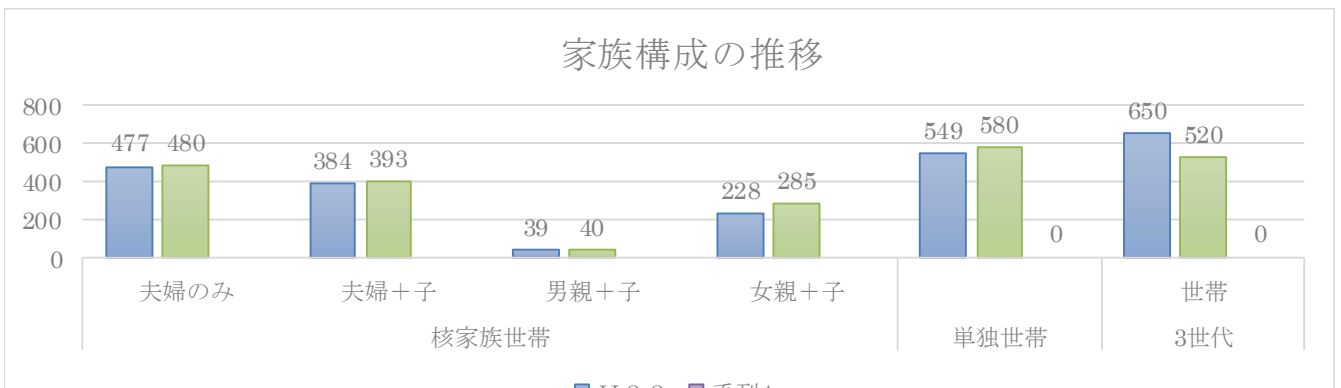
全国では30～39歳は出産・育児等の要因で落ち込んでいますが、智頭町では落ち込みが少ないことから女性の就労率が高く、出産後の早い時期に職場復帰する傾向にあります。



6) 家族構成の推移

智頭町において同居率の低下と核家族化が進んでいることがうかがえます。

ひとり親世帯のうち20歳未満の扶養家族をもつ子育て世帯が増加傾向にあり、今後は核家族、とりわけ一人親世帯の子育てを考えた支援が必要となってきます。



	世帯 総数	核家族世帯				単独世帯	3世代 同居世帯	
		総数	夫婦のみ	夫婦+子	男親+子			女親+子
H22	2,558	1,128	477	384	39	228	549	650
H27	2,487 (2.7%減)	1,198 (6.2%増)	480	393 (15.8%)	40 (73)	285 (11)	580 (5.6%増)	520 (20%減)

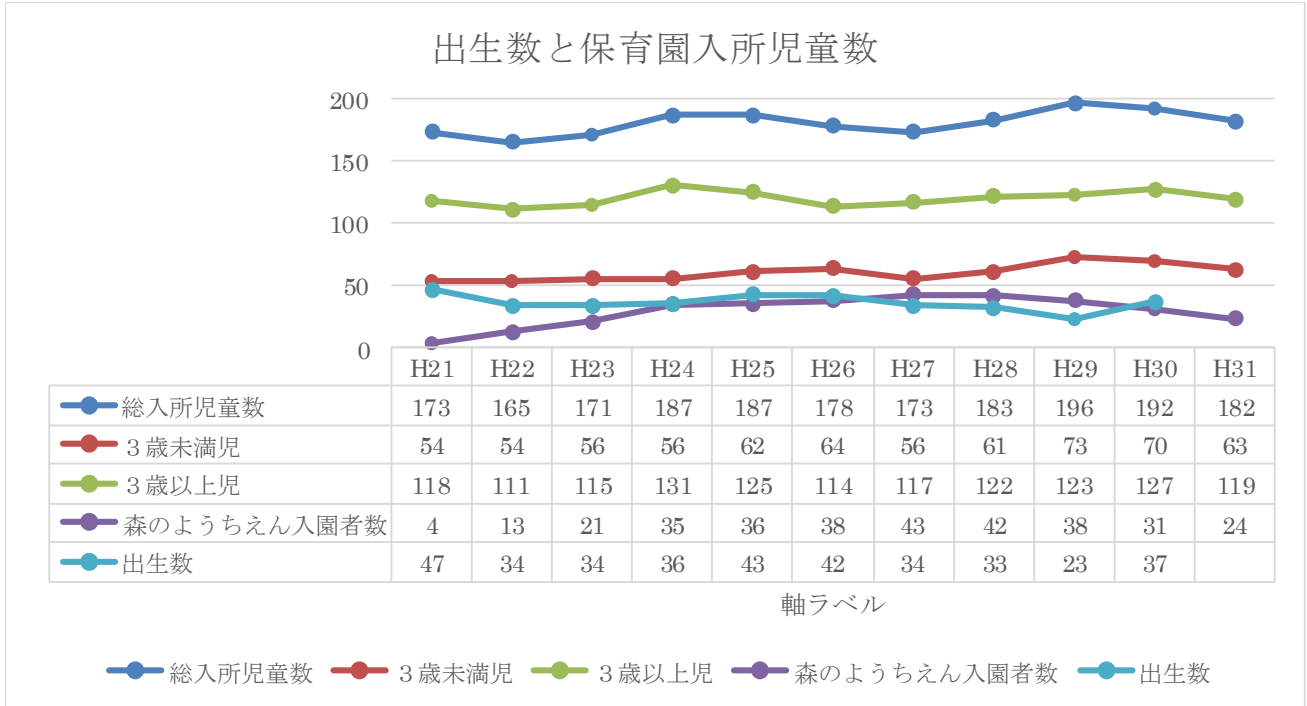
※()数値は子育て世代における H30 ひとり親世帯数

2 教育・保育施設等の状況

1) 保育園の入所児童数

少子化に伴い、平成19年度に保育園を統合し、あたご保育園(3歳未満児)と、諏訪保育園(3歳以上)2園化とし、平成29年4月には2園を統合し、ちづ保育園に一園化しました。

出生数は40人前後を保っていますが、入所児童数が増加傾向にあり、母親の就業との関係がうかがえます。



【出生数と保育園入所児童数】

智頭町	3歳未満児入所児童	3歳以上児入所児童	総入所児童数	森のようちえん入園者数	出生数	備考
平成21年	54	118	173	4	47	
平成22年	54	111	165	13	34	
平成23年	56	115	171	21	34	
平成24年	56	131	187	35	36	
平成25年	62	125	187	36	43	
平成26年	64	114	178	38	42	
平成27年	56	117	173	43	34	
平成28年	61	122	183	42	33	
平成29年	73	123	196	38	35	
平成30年	70	127	197	31	37	
令和元年	64	117	181	17	25	

2) 森のようちえんの状況

【開設からの動向】

年度	H21	H22	H23	H24	H25	H26	H27	H28	H29	H30	R1
園児数	4	13	21	35	36	38	43	42	38	31	27
智頭町在住園児	4	7	8	9	13	16	21	16	20	21	18
内移住者数	2	2	2	3	7	14	18	19	16	20	18
保育スタッフ	2	3	5	6	5	7	8	8	8	8	8
運営スタッフ	1	1	2	5	3	3	3	3	3	3	3

3) 小学校・中学校の児童・生徒数

【小学校児童数・中学校生徒数の推移】

小学校児童数の推移(人)								中学校生徒数の推移(人)			
年度	1年	2年	3年	4年	5年	6年	合計	1年	2年	3年	合計
26年度	51	48	43	39	44	55	280	48	55	57	160
27年度	44	52	46	44	40	47	273	53	48	55	156
28年度	52	44	51	47	45	40	279	47	53	48	148
29年度	43	54	44	53	45	45	284	39	47	54	140
30年度	51	42	53	43	53	46	288	45	39	47	131
元年度	51	50	40	49	39	48	277	47	42	39	128

(予測)

令和2年度	49	51	50	40	49	39	278	48	47	42	137
令和3年度	40	49	51	50	40	49	279	39	48	47	134
令和4年度	42	40	49	51	50	40	272	49	39	48	136
令和5年度	33	42	40	49	51	50	265	40	49	39	128
令和6年度	37	33	42	40	49	51	252	50	40	49	139
令和7年度	32	36	33	42	40	49	232	51	50	40	141
令和8年度	29	32	36	33	42	40	212	49	51	50	150
令和9年度	25	29	32	36	33	42	198	40	49	51	140

4) 放課後児童クラブの状況

【放課後児童クラブ登録児童数】

	H21	H22	H23	H24	H25	H26	H27	H28	H29	H30	R1
1年	37	31	29	27	28	28	28	28	31	36	26
2年	23	24	33	24	24	26	31	30	31	31	29
3年	28	22	23	19	19	18	26	20	27	23	25
4年	16	21	22	13	17	14	15	15	17	23	18
5年	17	11	13	10	8	14	10	6	7	13	18
6年	13	12	5	4	4	4	10	7	8	9	7
合計	134	121	125	97	100	104	120	106	121	135	123

児童総数	344	322	303	283	279	280	273	279	284	283	277
割合(%)	39.0	37.6	41.3	34.3	35.8	37.1	44.0	38.0	42.6	47.7	44.4

■クラブ別内訳

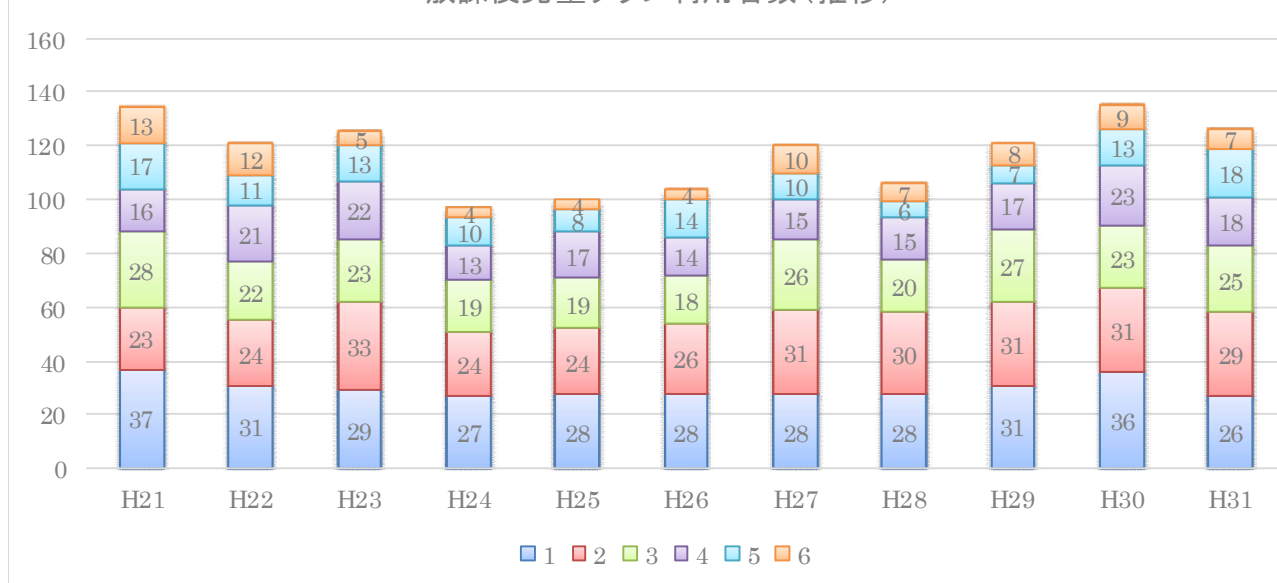
智頭 (登録86人)	平日	土曜	長期休業		
			夏	冬	春
1年生	20	6	22	22	21
2年生	19	2	21	20	20
3年生	14	0	17	15	15
4年生	9	0	12	11	10
5年生	8	0	12	8	9
6年生	0	0	2	1	1
小計	70	8	86	77	76

※指導員：8人（4～5人/日）

土師 (登録40人)	平日	土曜	長期休業		
			夏	冬	春
1年生	4	0	4	4	5
2年生	8	1	8	7	7
3年生	6	1	8	5	5
4年生	3	0	6	4	4
5年生	4	0	6	5	6
6年生	1	0	5	4	4
小計	26	2	37	29	31

※指導員：7人（3～4人/日）

放課後児童クラブ利用者数（推移）



5) 子育て支援センターの状況

年度	H21	H22	H23	H24	H25	H26	H27	H28	H29	H30	R1
0歳	215	537	502	598	873	639	650	579	933	622	200
1歳	401	334	487	487	763	555	381	259	403	415	135
2歳	384	680	477	384	346	678	648	342	394	259	86
3歳以上	292	265	597	58	277	252	427	441	349	842	487
計	1,302	1,816	2,063	1,527	2,259	2,124	2,106	1,621	2,079	2,138	908
母	829	1,121	1,299	1,238	1,565	1,388	1,366	922	1,479	1,326	603
父	32	31	24	31	54	41	24	27	44	86	29
祖父母	339	297	338	48	49	110	27	18	22	81	48
その他	317	31	172	161	116	66	191	218	34	460	203
計	1,517	1480	1,833	1,478	1,784	1,605	1,608	1,185	1,974	1,953	883
総計	2,819	3,295	3,896	3,005	4,043	3,729	3,714	2,806	4,053	4,091	1,791
開設日数	241	239	240	243	252	254	261	256	257	260	192

6) ファミリー・サポート・センターの状況

年度	H21	H22	H23	H24	H25	H26	H27	H28	H29	H30	R1
依頼会員	97	106	110	120	114	123	107	103	107	107	103
支援会員	60	61	63	65	46	46	45	46	47	46	45
両方会員	9	9	10	11	7	7	7	6	7	6	6
利用数(回)	443	352	258	752	602	345	428	345	200	236	446

【利用内容】

- ◎ 保育園の送迎
- ◎ 保育園・放課後児童クラブ後の送り・預かり
- ◎ 保護者の用事・通院
- ◎ 病児保育・病院受診後の保育園への送り
- ◎ 保護者の短時間・臨時的就労
- ◎ 食事付きの預かり ◎ 講演会時の託児・習い事への送迎等

保育園への送迎が最も多く、近年では食事付きの預かりも増加傾向にある。
就労支援・子育て支援が求められる。